

© А. А. Гребенкина, И. Л. Ростовцева, С. Н. Еремеев, Ф. А. Гузев

DOI: [10.15293/2226-3365.1406.14](https://doi.org/10.15293/2226-3365.1406.14)

УДК 726 + 930.85

## ОСОБЕННОСТИ ВОССТАНОВЛЕНИЯ ХРАМА ВО ИМЯ СВЯТОЙ ТРОИЦЫ СЕЛА ДРЕСВЯНКА МАСЛЯНИНСКОГО РАЙОНА НСО В ФОРМАТЕ 3D

А. А. Гребенкина, И. Л. Ростовцева, С. Н. Еремеев, Ф. А. Гузев (Новосибирск, Россия)

*В статье авторы обращаются к проблеме сохранения церковно-культурного наследия Сибирского региона. В основу работы были положены материалы, собранные во время экспедиции в деревню Дресвянка Новосибирской области в рамках летней обмерно-геодезической практики. Авторы отмечают, что церковь исконно являлась центром духовного наследия нашего общества. Сегодня в задачи специалистов входит проанализировать, систематизировать и сохранить информацию о Храме во имя Святой Троицы для будущих реставрационных работ сооружения. В результате были подготовлены: комплект обмерных чертежей; восполнена история храма; произведена фиксация его современного состояния, а также выполнена 3D-модель. В рамках модели представлены поэтапные изменения Храма во имя Святой Троицы (1917–2014 гг.).*

**Ключевые слова:** церковно-историческое наследие, обмеры, восстановление истории, виртуальная реконструкция, 3D-модель.

Проблема состояния заброшенных православных храмов является одной из ключевых в контексте сохранения архитектурного и исторического наследия нашей Родины. Вследствие гонений на церковь после установления советского режима, многие храмы утратили свое назначение и характерный облик. Для возрождения требуется восстановить историю сооружения и выполнить необходимые работы по сбору широкого круга информации.

В экспедицию отправилась группа студентов и преподавателей в количестве десяти человек с благословения епископа Искитимского и Черепановского Луки и благочинного Южного округа Искитимской епархии, протоиерея Игоря Затолокина, обнарудовавшего заказ на исполнение обмерных чертежей и сбор информации о сельском храме Маслянинского района в деревне Дресвянка.

**Гребенкина Анна Александровна** – кандидат педагогических наук, доцент кафедры гуманитарных и социально-экономических дисциплин, Новосибирская государственная архитектурно-художественная академия.

E-mail: [annushka\\_2007@mail.ru](mailto:annushka_2007@mail.ru)

**Ростовцева Ирина Львовна** – старший преподаватель кафедры основ архитектурного проектирования, истории архитектуры и градостроительства, Новосибирская государственная архитектурно-художественная академия.

**Еремеев Сергей Николаевич** – студент архитектурного факультета, Новосибирская государственная архитектурно-художественная академия.

**Гузев Федор Андреевич** – студент архитектурного факультета, Новосибирская государственная архитектурно-художественная академия.

Деревня Дресвянка находится в удивительно живописном месте на границе с Алтайским краем. На сегодняшний день там проживает около 300 человек<sup>1</sup>. Объектом нашей работы стал деревянный Храм во имя Святой Троицы. Это типичная постройка начала XX века в сельской местности Сибирского реги-

она [1; 2]. Его судьба напрямую связана с историей нашего государства. В 1950-х гг. храм был переоборудован в сельский клуб. Требовалось выяснить, какие преобразования были осуществлены с момента постройки, поскольку объект внешне сегодня не напоминает храм (рис. 1).

Рисунок 1.



Наше исследование разделялось на следующие этапы: теоретическую часть (сбор необходимых сведений и информации) и практическую часть (непосредственно обмеры и осмотр сооружения).

Учитывая сжатые сроки, было решено сразу же приступить к обмерам, сочетая практическую деятельность с опросом населения деревни. Воспоминания жителей были крайне скудны и часто противоречили друг другу. Кроме того, при осмотре здания возникли вопросы, на которые невозможно было сразу ответить.

<sup>1</sup> Исторические сведения о Маслянинском районе заимствованы из источников: «Край родной – Маслянинский» [электронный ресурс]. – URL: [http://berezamas.my1.ru/publ/quotkraj\\_rodnoj\\_masljaninskijquot/1-1-0-20](http://berezamas.my1.ru/publ/quotkraj_rodnoj_masljaninskijquot/1-1-0-20) (Дата обращения 14.08.14);

В ходе анализа было установлено:

1. Здание состоит из основного симметричного объема и пристроек, примыкающих с северной стороны. Они были выполнены из того же леса, что и основной объем здания, как будто возводились одновременно с ним. Однако обнаружались металлические скобы, которыми постройки были притянуты (рис. 2). Это говорит о позднем происхождении этих пристроек.

Власова К., Куликов Н. В. Деревня Дресвянка в прошлом, настоящем и будущем: исторический очерк [неопубл.]; Отдел архивной службы администрации Маслянинского района Новосибирской области.

**Рисунок 2.**

2. Оконные проемы в основной части здания были шестиугольными, а наличники – прямоугольными (остальное простран-

ство было заделано) (рис. 3). В пристроенных частях оконные проемы сразу были устроены прямоугольными.

**Рисунок 3.**

3. В центре восточной стены алтаря было устроено окно, где полагалось быть замковому образу. Кроме того, форма

алтарной части была не гранной, а прямоугольной (рис. 4).

Рисунок 4.



4. Размеры пристроенного фойе практически полностью совпали с размером центральной части здания храма.

При обнаружении под полом сцены (там, где располагался алтарь) прежнего фундамента, который имел пятигранную форму. Для выяснения глубины залегания первоначального фундамента был выкопан колодец на глубину около полутора метров. Для дальнейшего исследования проведена подробная фото фиксация всех деталей, выполнены зарисовки с разных ракурсов. По результатам обмеров

были выполнены чертежи плана самого здания, стропил крыши и балок пола (лаг), а также чертежи фасадов и разрезы.

Типовое строительство храмов велось с 1824 г. (выпуска первого альбома образцовых проектов церквей) [1–2; 5; 9; 13]. Со второй половины XIX в. проекты стали называть типовыми. Проанализировав и сопоставив полученный план Храма во имя Святой Троицы с. Дресвянка Маслянинского района с проектами по «Атласу планов и фасадов церквей» 1899 г., мы пришли к выводу, что он возведен по типовому проекту № 22 и рассчитан примерно на 400 человек (прихожан) (рис. 5, 6)<sup>2</sup>.

<sup>2</sup> Атлас планов и фасадов церквей, иконостасов к ним и часовен, одобренных для руководства

при церковных постройках в селениях. Издание Святейшего Синода. – М.: Синодальная типография, 1899 г. – 55 с.

Рисунок 5.

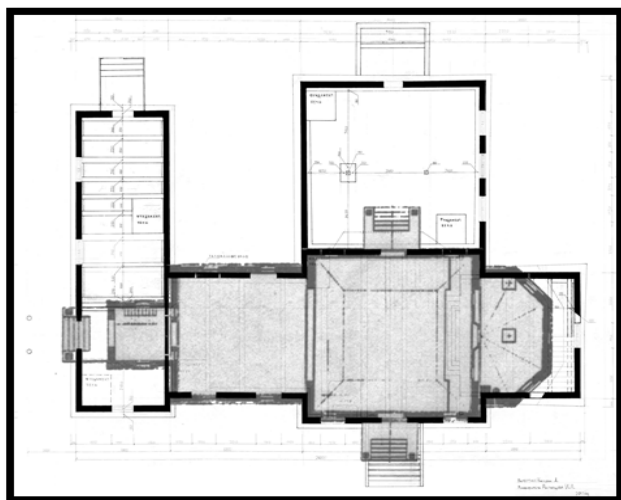


Рисунок 6.



Здание было устроено по типу трапезного храма с шестигранной алтарной абсидой, кафоликоном, трапезной и притвором с колокольной, располагавшимися на продольной оси. Форма оконных проемов была также шестигранной. Объем кафоликона был поднят выше трапезной и алтаря и освещался окнами, расположенными на северной и южной стенах в два яруса, окнами светового подкупольного барабана, завершавшего его четырехскатную крышу. Все части храма соответствуют проекту, только притвор под колокольной был сделан не уже, а шире трапезной, что, скорее всего, позволило сделать более удобной лестницу на колокольню и устроить церковную лавку (рис. 7).

К сожалению, не сохранилось данных, под чьим руководством осуществлялось непосредственно строительство храма. Крайне скудны сведения о самом храме и его функционировании, что, несомненно, затрудняло работу группы.

Храм был освящен и открыт для молящихся 15 августа 1917 г. В Томских Епархиальных ведомостях появилось сообщение об открытии «самостоятельного прихода при Свято-Троицкой церкви деревни Дресвянки Барнаульского уезда, с причтом в составе священника и псаломщика с отнесением содержания причта на местные средства»<sup>3</sup>. Можно полагать, что по завершению строительства всех частей и зданий, вокруг церкви устраивалась ограда. После окончательной постройки церковные здания традиционно окружались садами и скверами [3; 4].

По материалам Государственного архива Новосибирской области установлено, что в феврале 1926 г. здание было национализировано. С 1933 г. храм опустел, а с 1940 г. использовался как склад зерна. В отчете было записано: «Конструкция церкви – деревянная, прочная. Купола, колоколов, крестов и внутреннего оборудования и утвари нет»<sup>4</sup>.

<sup>3</sup> Томские Епархиальные Ведомости. – 1917. – № 16. – С. 336.

<sup>4</sup> ГАНО. Фонд Р. 1418, оп. 1, ед. хр. 3. Начато 1938, оконч. 1942 на 32 лл. Л. 18 об. 19. Легостаевский район.

Рисунок 7.



В 1940-е годы здание храма хотели использовать для школы, однако позже лишь сняли железные листы с кровли для уже строящейся школы<sup>5</sup>. После этого оголенные конструкции обветшали и провалились внутрь здания.

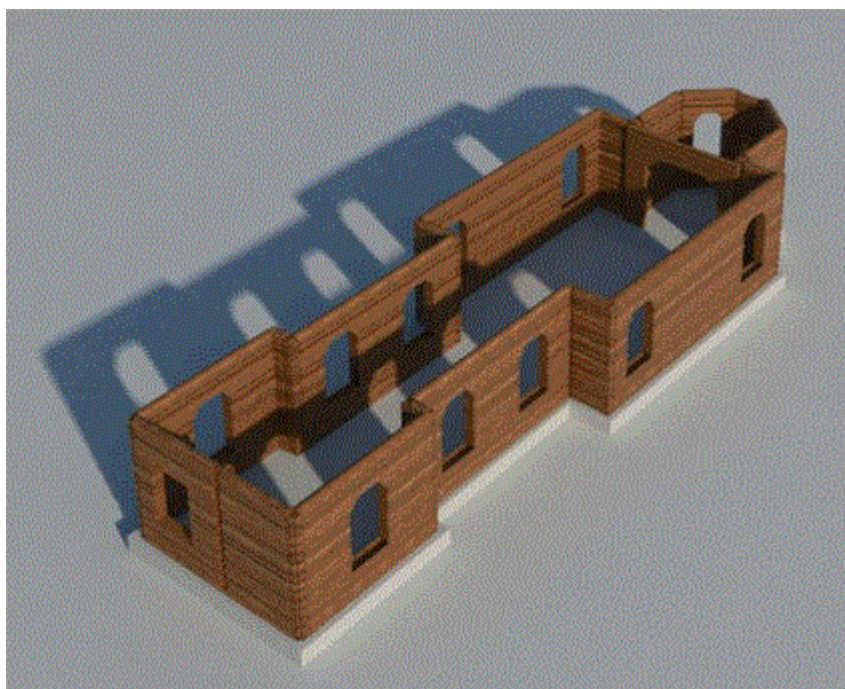
Под сельский клуб здание церкви решили переоборудовать в 1956 г. Это закономерное событие согласно культурной жизни советского общества [14]. С этого момента и начались видоизменения, которые привели к неузнаваемости бывшего храма. Основная часть здания, простоявшего уже около 30 лет, была достаточно крепкой, пострадали только

кровля и полы. Поскольку отапливать высокое помещение было достаточно сложно и нерентабельно, верхнюю часть здания разобрали, придав ему единую высоту (рис. 8).

Под будущие пристройки подвели новый фундамент, сложенный из таких же плит природного камня, как под зданием храма, но вперемешку с кирпичом. Нижний венец бревен, в некоторых местах заменили. Поскольку глубина заложения фундамента под пристройками оказалась меньше, чем в основном здании, пристройки несколько деформировались от неравномерной просадки фундамента.

<sup>5</sup> ГАНО. Фонд Р-47, оп. 1, ед. хр. 1966. 1933 г., на 90 лл. Л. 85.

Рисунок 8.



Снятые бревна использовали для возведения северной стены пристройки, ставшей фойе клуба. Пристройку притянули коваными металлическими скрепами. Вместо паперти на западном фасаде был сделан служебный вход в кинобудку, устроенную из притвора под колокольной. В середине стены, отделявшей притвор от трапезной, был большой шестигранный проем, который был заложен и в стене оставлены маленькие окошки для показа фильмов.

К северному фасаду была сделана еще одна пристройка, для библиотеки. Сруб был также притянут коваными скобами к основному зданию. Алтарная часть была тоже переделана: восточную стену храма отодвинули на полметра, а боковые алтарные стены удлинили и подвели к ней под прямым углом. Вместо шестигранного алтаря, с окнами в боковых стенах, получилась прямоугольная сцена с окном посередине восточной стены.

Все кровельные конструкции были сделаны заново. Интересно, что на бревнах – опорах стропил – были сделаны зарубки с обозначением даты «4.IX.1950» и фамилий «Лыков» и «Репин». Вероятно, это фамилии строителей, работавших на перестройке здания храма.

Пол был заменен и поднят на высоту лаги, выше прежнего уровня. Внутренние стены всех помещений были обиты дранкой, оштукатурены и побелены. Во всех помещениях клуба были поставлены печи и проведены трубы парового отопления. В «Статистических сведениях о церковных зданиях» за 1956 г.<sup>6</sup>, сообщалось, что из 14 культовых зданий, в Маслянинском районе, действующих нет, семь – снесено, четыре – переделаны и используются под другие нужды. Можно уверенно сказать, что одно из этих четырех – переделываемая или уже переделанная церковь села Дресвянки, ставшая к этому моменту сельским клубом (рис. 9).

<sup>6</sup> ГАНУ. Фонд Р-1418, оп. 1, ед. хр. 51.

**Рисунок 9.**



В кирпичное здание бывшей котельной клуб был переведен в 2003 г. Таким образом, с 2003 г. по настоящее время здание бывшего

храма остается заброшенным и постепенно разрушается (рис. 10).

**Рисунок 10.**





В ходе проделанной работы была восстановлена история здания храма и определена хронология событий. Подготовлены наброски

и зарисовки с разных ракурсов храма, разработана 3D-модель (рис. 7–9). Полученные материалы были переданы в Епархию.

### СПИСОК ЛИТЕРАТУРЫ

1. **Баландин С. Н.** История архитектуры русских земледельческих поселений Сибири (XVII–XX вв.): учеб. пособие. – Новосибирск, 1984. – 84 с.
2. **Баландин С. Н.** Культурное каменное зодчество Сибири в XVIII в.: учеб. Пособие. – Новосибирск, 1994. – 120 с.: ил.
3. **Волоснов Р. Ю.** Сельское культовое зодчество Алтая // Мир науки, культуры и образования. – 2008. – № 5 (12). – С. 118–123.
4. **Волоснов Р. Ю.** Строительство православных церквей в конце XIX – начале XX в., приуроч. к 150-летию Алтайского горного округа // Культура Сибири и сопредельных территорий в прошлом и настоящем. Материалы Всероссийской научной конференции. – Томск: Изд-во Томского гос. ун-та, 2003.
5. **Градостроительство** России середины XIX – начала XX вв. / под общей ред. Е. И. Кириченко; НИИ Теории архитектуры и градостроительства. – М.: Прогресс-традиция, 2001. – 340 с.
6. **Градостроительство** Сибири / сост. В. Т. Горбачев, Н. Н. Крадин, Н. П. Крадин, В. И. Крушлинский, Т. М. Степанская, В. И. Царев; РААСН; НИИТИАГ. – СПб: Коло, 2011. – 784 с.: ил.
7. **Зверев В. А., Зуев А. С., Кузнецова Ф. С.** История Сибири. Часть II. – Новосибирск: ИНФОЛИО-ПРЕСС, 1999. – 376 с.
8. **Калинина И. В.** Православные храмы Иркутской епархии в XVII – начале XX вв. – М.: Галарт, 2000. – 400 с.
9. **Лебедева Н. И.** Храмы и молитвенные дома Омского Прииртышья. – Омск, 2003. – 300 с.
10. **Манонина Т. Н.** Государственное регулирование застройки городов России в XIX – начале XX вв. (На примере Западной Сибири). Автореферат дис. ... канд. ист. наук. – Томск, 2011. – 30 с.
11. **Масленникова Д. С.** Архитектура православных храмов на востоке Азии начало XVIII – первая половина XX вв. Автореферат дис. ... канд. архитектуры. – Хабаровск, 2006.
12. **Ожегов С. С.** Типовое и повторное строительство в России в XVIII – XIX вв. – М.: Стройиздат, 1984. – 168 с.
13. **Смирнова Е. А.** Архитектура культовых зданий, построенных вдоль Транссибирской железнодорожной магистрали на средства Фонда им. императора Александра III // Архитектура и экология России: традиции, современность, будущее: Сб. тез. докл. Респ. науч. конф. нояб. 1993 г. – Новосибирск, 1993.
14. **Степанская Т. М.** Архитектура Алтая XVIII – начала XX вв. Барнаул: Изд-во А.Р.Т., 2006. – 300 с.
15. **Тарасов Т. И.** Положение церковного и школьного строительства в районе Сибирской железной дороги на средства Фонда им. императора Александра III // Церкви и школы, построенные на средства Фонда им. императора Александра III. – СПб, 1898 г., 1900 г.

DOI: [10.15293/2226-3365.1406.14](https://doi.org/10.15293/2226-3365.1406.14)

Grebenkina Anna Aleksandrovna, Candidate of Pedagogical Sciences, Senior Lecturer, Department of Humanities and Socioeconomic Disciplines, Novosibirsk State Academy of Architecture and Arts, Novosibirsk, Russian Federation.

E-mail: [annushka\\_2007@mail.ru](mailto:annushka_2007@mail.ru)

Rostovtseva Irina Lvovna, Senior Teacher, Department of the Foundations of Architectural Design, History of Architecture and Urban Planning, Novosibirsk State Academy of Architecture and Arts, Novosibirsk, Russian Federation.

Eremeev Sergei Nikolaevich, Student of Architecture and Urban Planning, Novosibirsk State Academy of Architecture and Arts, Novosibirsk, Russian Federation.

Guzev Fedor Andreenich, Student of Architecture and Urban Planning, Novosibirsk State Academy of Architecture and Arts, Novosibirsk, Russian Federation.

## PECULIARITIES OF REBUILDING THE TEMPLE OF THE HOLY TRINITY (DRESVYANKA, MASLYANINSKY DISTRICT, NOVOSIBIRSK OBLAST) IN 3D

### Abstract

*In this article the authors address the problem of preserving the church cultural heritage of the Siberian region. Materials, collected during an expedition to Dresvyanka village (Novosibirsk Oblast, Russian Federation) within the framework of a summer geodesic measuring practical work, form the basis of this paper. The authors note that the institution of the church has always been the center of our society's spiritual heritage. Today specialists have to analyze, to systematize and to preserve information about the temple for future restoration works. The expedition resulted in preparation of the complete set of measuring drawings; the temple's history was filled up; its contemporary state was described, and 3D-models were produced. Within the framework of the model gradual changes of the Temple in the name of the Holy Trinity (1917–2014) are presented.*

### Keywords

church historical heritage, measurements, restoration of history, virtual reconstruction, 3d-model.

## REFERENCES

1. Balandin S. N. *History of architecture of the Russian agricultural settlements of Siberia (XVII–XX centuries)*. Study guide. Novosibirsk, 1984, 84 p. (In Russian)
2. Balandin S. N. *Religious stone buildings in Siberia in the XVIII century*. Study guide. Novosibirsk, 1994, 120 p. (In Russian)
3. Volosnov R. Yu. Rural religious architecture of the Altai Region. *The world of science, culture and education*. 2008, no. 5 (12), pp. 118–123. (In Russian)
4. Volosnov R. Yu. Building Orthodox churches in the end of the XIX – the beginning of the XX century, timed to the 150 year anniversary Of the Altai Mountain Region. *The culture of Siberia and*

- contiguous territories in the past and present*. Materials of All-Russian scientific conference. Tomsk, Tomsk State University Publ., 2003. (In Russian)
5. *Town building in Russia in the middle of the XIX – the beginning of XX centuries*. Scientific Research Institute of Architecture and Town Building, (ed.) E. I. Kirichenko. Moscow, Progress-Traditsiya Publ., 2001, 340 p. (In Russian)
  6. *Town building of Siberia*. Comp. V. T. Gorbachev, N. N. Kradin, N. P. Kradin, V. I. Krushlinskiy, T. M. Stepankaya, V. I. Tsarev; Russian Academy of Architecture and Construction Sciences; Research Institute of Theory and History of Architecture and Urban Planning. St. Petersburg, Kolo Publ., 2011, 784 p. (In Russian)
  7. Zverev V. A., Zuev A. S., Kuznetsov F. S. *History of Siberia*. Part II. Novosibirsk, FOLIO- PRESS Publ., 1999, 376 p. (In Russian)
  8. Kalinina I. V. *Orthodox temples of Irkutsk diocese in the XVII – the beginning of the XX century*. Moscow, Galart Publ., 2000, 400 p. (In Russian)
  9. Lebedeva N. I. *Temples and houses of prayer of Omsk Irtysh River Basin*. Omsk, 2003, 300 p. (In Russian)
  10. Manonina T. N. *The government control of the urban building in Russia in the XIX – the beginning of the XX centuries (based on West Siberia as an example)*. Tomsk, 2011, 30 p. (In Russian)
  11. Maslennikova D. S. *The architecture of orthodox temples in East Asia in the XVIII – first half of the XX of the substances*. Khabarovsk, 2006. (In Russian)
  12. Ozhegov S. S. *Standard and repeated building in Russia in XVIII–XIX centuries*. Moscow, Stroyizdat publ., 1984, 168 p. (In Russian)
  13. Smirnova E. A. Architecture of the religious buildings, built along the Trans-Siberian railroad, financed by the foundation, named after emperor Alexander III. *Architecture and ecology of Russia: the tradition, the present, the future*. Abstracts of the Republican scientific conference in November 1993. Novosibirsk, 1993. (In Russian)
  14. Stepankaya T. M. *The architecture of the Altai region of the XVIII – the beginning of the XX centuries*. Barnaul, A.R.T Publ., 2006, 300 p. (In Russian)
  15. Tarasov T. I. The position of the church and school building in the region of Siberian railroad, financed by the foundation, named after emperor Alexander III. *Churches and schools, built due to the foundation, named after emperor Alexander III financial means*. St. Petersburg, 1898, 1900. (In Russian)